

# INFORMATION FINANCIERE

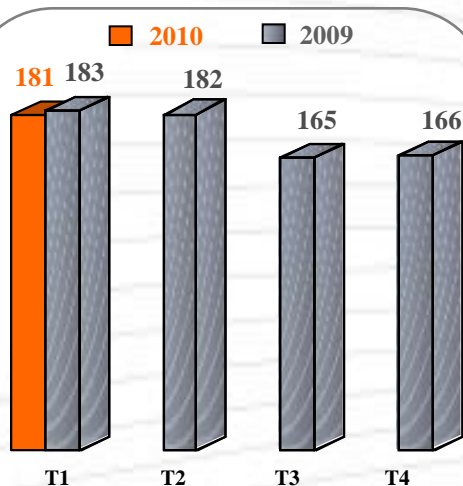


- Premier trimestre de croissance organique après 5 trimestres de recul à deux chiffres de l'activité,
- Reprise confirmée dans la division automobile,
- Stabilisation de la division aéronautique par rapport à la fin 2009,
- Maintien des priorités de gestion, notamment en matière de génération de cash.

Le Groupe LISI a réalisé au cours du 1<sup>er</sup> trimestre de l'exercice 2010 un chiffre d'affaires de 181,4 M€ en croissance de + 3,1 % à périmètre et taux de change constants. En données publiées, la variation est de - 0,9 % et tient compte de la variation défavorable du taux de change du dollar par rapport à l'euro (impact de - 0,6 % sur le chiffre d'affaires).

## Chiffres d'affaires consolidés trimestriels

En Millions d'€uros



En millions d'euros	31 mars		Variation	
	2010	2009	2010/2009	2010/2009 à périmètre et taux de change constants
1 <sup>er</sup> trimestre	181,4	183,1	- 0,9 %	+ 3,1 %

## LISI AEROSPACE

- Décroissance de - 26,3 % par rapport au 1<sup>er</sup> trimestre 2009, mais stabilisation par rapport au 3<sup>ème</sup> et 4<sup>ème</sup> trimestres 2009,
- Marché nord-américain toujours déprimé chez les distributeurs et les équipementiers,
- Bonne tenue du Médical.

## LISI AUTOMOTIVE

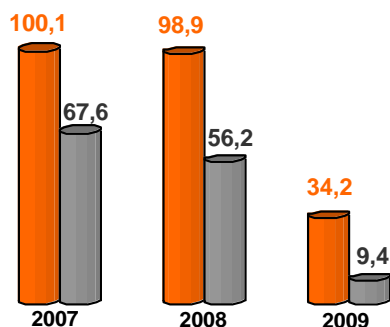
- Accélération de la reprise à + 51,3 % (à périmètre constant) dans la continuité d'un marché automobile européen encore vigoureux,
- Baisse du marché attendue pour la deuxième partie de l'année.

## LISI COSMETICS

- Reprise en toute fin de période (+ 10,8 %) soutenue par la fin des opérations de déstockage et les nouveaux produits.

## EBIT\* et résultats nets consolidés en M€

■ EBIT ■ RN



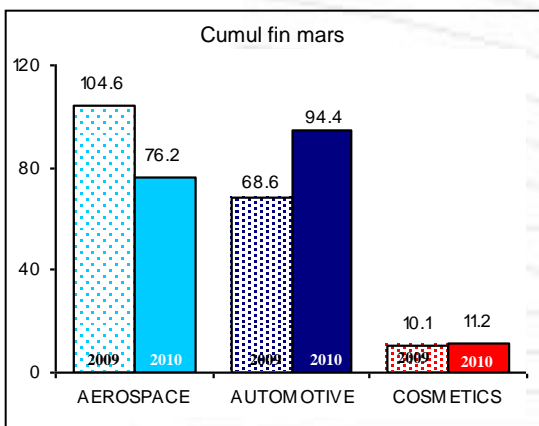
\* après participation et intéressement du personnel

LISI AEROSPACE (42 % du total consolidé)

- Décroissance de - 26,3 % par rapport au 1<sup>er</sup> trimestre 2009, mais stabilisation par rapport au 3<sup>ème</sup> et 4<sup>ème</sup> trimestres 2009,
- Marché nord-américain toujours déprimé chez les distributeurs et les équipementiers,
- Bonne tenue du Médical.



Chiffre d'affaires en M€ par division



En millions d'euros	31 mars		Variation	
	2010	2009	2010/2009	2010/2009 à périmètre et taux de change constants
1 <sup>er</sup> trimestre	76,2	104,6	- 27,2 %	- 26,3 %

Eléments de marché

Les avionneurs restent bien orientés sur le premier trimestre grâce à un carnet de commandes correctement garni. Le rythme de production est maintenu par rapport à la moyenne de 2009. Ainsi, Boeing a livré 108 avions et Airbus 122. Les deux constructeurs ont annoncé leur intention d'accroître leurs cadences de production pour la fin de l'année 2010.

Alors que le trafic aérien est reparti à la hausse (+ 9,5 % pour le trafic passagers et + 26,5 % pour le fret à fin février), toute la filière doit se préparer pour organiser une remontée progressive de son activité. Néanmoins, l'inertie jusqu'à la demande de composants primaires tels que les fixations est réelle.

Concernant les équipementiers et les distributeurs, les signes annonciateurs de la fin du déstockage sont perceptibles, en particulier en Europe ; aux Etats-Unis, le retournement sera réel lorsque les stocks mis en place pour le démarrage du B787 en 2008 et début 2009 commenceront à baisser.

Opérations

□ Le recul de - 27,2 % du chiffre d'affaires est principalement imputable aux Etats-Unis, et dans une moindre mesure à l'Europe.

- Aux Etats-Unis, LISI AEROSPACE a souffert de plusieurs facteurs :

- L a baisse des besoins de Boeing et de ses sous-traitants du fait du retard des programmes B787 et du gel des lignes d'assemblage jusqu'au 2<sup>ème</sup> trimestre 2010,
- un effondrement des besoins des avions régionaux pour ajuster les stocks à la baisse des cadences,
- le niveau élevé des stocks constitués par les distributeurs jusqu'à mi-2009.

- En Europe, les livraisons à Airbus et ses sous-traitants sont stables par rapport à 2009. Les autres clients et se sont tous ajustés à la baisse.

□ Le retrait des ventes de LISI MEDICAL n'est plus que de - 1,4 %. En séquentiel, le rythme trimestriel d'activité se stabilise à un niveau légèrement supérieur à celui du 4<sup>ème</sup> trimestre 2009. Amorcée au 3<sup>ème</sup> trimestre de l'exercice précédent, la remontée du carnet est confirmée (+ 37 %) particulièrement en Europe ; elle est plutôt centrée dans les domaines de l'orthopédie que du dentaire.

□ La mise en place des phases de prototypage des projets A350XWB génère une activité soutenue de développement et de fabrication des premières séries de nouveaux produits comme des écrous en titane dont bénéficie l'usine de Saint-Ouen l'Aumône.

□ Soutenue par l'Europe, la prise de commandes de LISI AEROSPACE est revenue (en mars) à un ratio de « book-to-bill » supérieur à 1 pour la première fois depuis plus d'un an.



## LISI AUTOMOTIVE (52 % du total consolidé)

- Forte accélération du chiffre d'affaires (+ 51,3 %) dans la continuité d'un marché automobile européen encore vigoureux.
- Baisse du marché attendue pour la deuxième partie de l'année.

En millions d'euros	31 mars		Variation	
	2010	2009	2010/2009	2010/2009 à périmètre et taux de change constants
1 <sup>er</sup> trimestre	94,4	68,6	+ 37,6 %	+ 51,3 %

### Éléments de marché

□ Les immatriculations du premier trimestre restent encore bien orientées à + 9,5 % après un mois de mars 2010 à + 11,2 %. Certains constructeurs ont néanmoins commencé à ralentir les productions de composants intermédiaires comme les boîtes de vitesse, avant d'ajuster progressivement le niveau de leur production globale à hauteur des immatriculations en Europe qu'ils attendent en retrait d'environ 9 % pour l'exercice 2010 et des voitures exportées en dehors de l'EFTA.

□ La production de nos clients en Europe est encore mieux orientée avec un taux de croissance de + 30 % sur le 1<sup>er</sup> trimestre 2010 par rapport au trimestre comparable de 2009 et de très gros écarts notés chez PSA + 70%, Renault + 51 % ou encore Daimler + 48 % augurant d'un ajustement à venir notamment au 2<sup>nd</sup> semestre 2010. Le mix produit s'améliore avec l'effet de la nouvelle Classe E de Mercedes et le succès d'Audi.

### Opérations

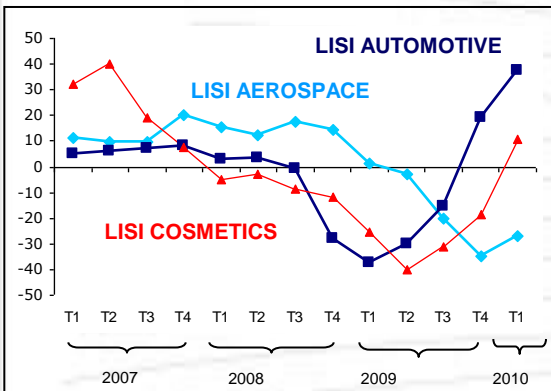
□ Le chiffre d'affaires est donc en forte croissance (+ 37,6 %) dans tous les segments, sauf ceux qui sont exposés aux poids lourds. Retraités de ce segment ainsi que de la sortie de SDU en 2009, la progression serait supérieure à 50 %.

□ Malgré une base de comparaison favorable avec le 1<sup>er</sup> trimestre 2009, le niveau de production reste néanmoins inférieur de 15 % (- 10 % hors SDU) au 1<sup>er</sup> trimestre 2008, avant le début de la crise économique mondiale.

□ Le processus d'intégration des deux sites d'Acument France repris à la fin du mois de Mars par le Groupe (Bonneuil et la Ferté-Fresnel) se déroule conformément au programme.

□ La hausse des matières premières se confirme à environ + 20 % à partir du 2<sup>nd</sup> trimestre 2010 tandis que les tensions apparaissent à une plus longue échéance.

## Évolution en % du C.A par division / N-1







## LISI COSMETICS (6 % du total consolidé)

- Fin des opérations de déstockage,
- Reprise en toute fin de période (+ 10,8 %).

En millions d'euros	31 mars		Variation	
	2010	2009	2010/2009	2010/2009 à périmètre et taux de change constants
1er trimestre	11,2	10,1	+ 10,8 %	+ 10,8 %

### Éléments de marché

Conformément à ce qui avait été anticipé, la division se distingue par la vigueur de son redressement, qu'il s'agisse des commandes de produits existants que de nouveaux projets en développement.

3 facteurs expliquent ce retournement :

- la demande finale a assez peu baissé en volume et même progressé en valeur,
- ajustés au maximum, les stocks sont en cours de reconstitution,
- la division est en mesure de tirer parti de ses investissements passés, notamment dans le packaging métal, alors que la crise a empêché un certain nombre d'acteurs de pouvoir accroître leurs capacités de production dès le redémarrage des commandes.

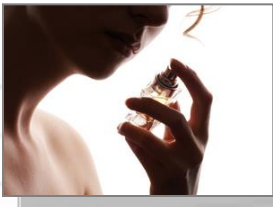
Il faut noter que le marché montre un retour vers des acteurs proches des clients au détriment des sources de production, asiatiques notamment.

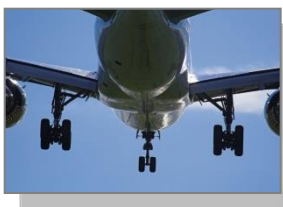
### Opérations

- Le mois de mars est le premier mois qui montre un vrai décollage après un début d'année encore faible. LISI COSMETICS doit maintenant suivre la demande et augmenter progressivement ses capacités de production. En conséquence, l'embauche d'intérimaires a repris (+ 36 ETP en mars).
- Parmi les nouveaux produits lancés sur la période, LISI COSMETICS a été retenu pour le lancement d'Oriens de Van Cleef & Arpels et du rechargeable N°5 de Chanel.

## PERSPECTIVES ET COMMENTAIRES SUR L'INCIDENCE FINANCIERE DE L'ACTIVITE

Bien que le Groupe bénéficie pleinement du redressement du cycle automobile, il est encore trop tôt pour positionner la reprise de l'activité de l'aéronautique aux Etats-Unis qui reste la plus grande inconnue de la seconde partie de l'année, alors que la baisse de la production automobile est attendue. En termes de résultats, il est clair que le redressement de la division automobile permet aux résultats du Groupe de progresser sans toutefois approcher les niveaux normatifs d'avant la crise. La focalisation sur la génération de trésorerie reste donc d'actualité.





## LISI AEROSPACE

□ La reprise du secteur de l'industrie aéronautique ne se manifeste pas à ce stade dans les chiffres de LISI AEROSPACE qui devrait néanmoins bénéficier d'un effet de fin de déstockage sur la fin de la période 2010. En conséquence, les marges resteront sous pression tandis que la génération de trésorerie reste la priorité de l'exercice 2010.

□ Les échéances communiquées concernant la conclusion du dossier STRYKER sont décalées suite à l'obligation d'information – consultation du comité d'entreprise de la société Benoist-Girard qui nécessite plus de temps que prévu. A ce stade, la clôture du dossier est toujours fixée avant la fin du 1<sup>er</sup> semestre 2010.



## LISI AUTOMOTIVE

□ L'ajustement progressif à la baisse des volumes de la production automobile assorti à la hausse de la matière laisse planer une incertitude sur le maintien des niveaux de résultat du 1<sup>er</sup> trimestre 2010 pour l'ensemble de l'exercice. Comme énoncé précédemment, ce niveau restera sous pression mais largement positif avec une perspective de dégager un flux de trésorerie disponible (FCF) de bonne tenue pour l'ensemble de la division LISI AUTOMOTIVE.

## LISI COSMETICS

□ La division LISI COSMETICS voit clairement l'horizon s'éclaircir avec des prévisions d'activité largement au-dessus de 2009 tandis que la performance financière, bien qu'en redressement, restera affectée par les nombreux lancements en cours.

### CONTACTS

Gilles KOHLER  
Président Directeur Général  
*Courriel* : [gilles.kohler@lisi-group.com](mailto:gilles.kohler@lisi-group.com)

Emmanuel VIELLARD  
Vice-Président Directeur Général  
*Courriel* : [emmanuel.viellard@lisi-group.com](mailto:emmanuel.viellard@lisi-group.com)

☎ : 03 84 57 00 77 - Fax : 03 84 57 02 00  
*Site internet* : [www.lisi-group.com](http://www.lisi-group.com)

### Les prochaines publications après la clôture de Paris Euronext

⬇ Résultats semestriels : 27 juillet 2010

⬇ Situation financière 3<sup>ème</sup> trimestre : 27 octobre 2010

Le 1<sup>er</sup> trimestre 2010 confirme que le Groupe dispose bien d'un outil industriel adapté pour profiter de la reprise économique. Néanmoins, tant que celle-ci n'est pas durablement généralisée sur l'ensemble des secteurs d'activité et dans toutes les zones géographiques où il opère, il maintiendra ses priorités en matière de flexibilité opérationnelle et de génération de trésorerie. Sa stratégie de croissance demeure inchangée et continuera à combiner le développement de nouveaux produits en interne ou l'acquisition de compétences comme de parts de marché au travers d'opération de croissance externe.