

LETTRE AUX ACTIONNAIRES

lisi

AVRIL
2019

N° 08

ÉDITORIAL

Chers Actionnaires,

L'ensemble de l'exercice 2018 a été caractérisé par une volatilité marquée de ses marchés qui s'est traduite par :

- un fort ajustement de la demande aéronautique en Europe, créant une situation de sous-activités dans plusieurs sites industriels ;
- une baisse significative des marchés automobiles dans un environnement de hausse des coûts sur la deuxième partie de l'année.

Le chiffre d'affaires du Groupe LISI s'est redressé au dernier trimestre, terminant l'année à un niveau comparable à celui de l'exercice précédent (1,64 Md€, +0,1%) grâce aux acquisitions réalisées aux États-Unis et au rétablissement du dollar par rapport à l'euro dans les derniers mois de l'année. Il reste néanmoins en baisse de -2,6% à périmètre et taux de change constants.

Nous avons réagi en prenant les mesures appropriées d'ajustement de nos coûts à la nouvelle donne des marchés, notamment dans l'aéronautique. Nous avons également développé des zones de production les plus efficaces et renforcé notre positionnement sur les produits à forte valeur ajoutée à l'instar de l'acquisition de Hi-Vol Products aux États-Unis. Enfin, l'apport de l'acquisition de la société Termax (États-Unis) en 2017 a été bénéfique pour le maintien de la contribution de la division Automobile aux résultats du Groupe.

Toutefois, la volatilité de l'activité a fortement pesé sur les performances financières du Groupe. Le résultat opérationnel courant consolidé s'inscrit en recul de -21% (135,6 M€) et le résultat net baisse de 14,7%. En conséquence, le dividende au titre de l'exercice 2018 a été fixé à 0,44 € par action (0,48 € en 2018).

Si le début de l'année 2019 s'annonce encourageant dans la division aéronautique, dans la lignée du quatrième trimestre 2018, la visibilité reste toutefois limitée en particulier dans l'automobile sur le second semestre. Faisant l'hypothèse d'une stabilité de ses principaux marchés, le Groupe se donne pour objectifs en 2019 de revenir à une croissance organique positive, de dépasser ses performances financières de 2018 grâce aux mesures de gestion déjà prises et de dégager un *Free Cash Flow*⁽¹⁾ largement positif.

Forts de la confiance de nos grands clients et grâce à la forte implication de nos collaborateurs, nous entendons poursuivre sans relâche nos démarches de progrès et d'investissements qualitatifs dans tous nos axes de développement et, en particulier autour nos deux piliers de différenciation stratégique que sont l'innovation et la performance opérationnelle, dans le respect de toutes les parties prenantes.

Gilles Kohler
Président du Conseil d'Administration

Emmanuel Viellard
Directeur Général

(1) Capacité d'autofinancement diminuée des investissements industriels nets et des variations des BFR.

LE GROUPE LISI EN CHIFFRES

Fondé en 1777, LISI est aujourd'hui un des leaders mondiaux des fixations industrielles destinées aux secteurs aéronautique, automobile et médical, et des composants de structure pour le secteur aéronautique.

CHIFFRE D'AFFAIRES RÉALISÉ EN 2018

1,64 Md€

PRÉSENCE INTERNATIONALE

13 pays

EFFECTIF 2018

12 131 personnes

SOMMAIRE

- P. 1** ÉDITORIAL
- P. 2** RÉSULTATS
- P. 3** ACTUALITÉS
- P. 4** BOURSE
- P. 5-6** INVESTIR DANS LISI

CONTACT

Pour suivre l'actualité de LISI, recevoir nos prochaines publications par e-mail, nous faire part de votre avis, poser vos questions, contactez :
Valérie CUNAT - LISI S.A.
Téléphone : +33 (0)3 84 57 00 77
Télécopie : +33 (0)3 84 57 02 00
Courriel : actionnaire@lisi-group.com

Chiffres clés de l'exercice 2018

CHIFFRE D'AFFAIRES

1 645,1 M€

soit +0,1% / 2017
dont -2,6% de croissance organique

À 1 645,1 M€, le **chiffre d'affaires** consolidé de l'exercice 2018 est stable par rapport à l'exercice 2017 (+0,1%), avec :

- Un fort effet de périmètre grâce à la contribution des acquisitions américaines de LISI AUTOMOTIVE ;
- Un effet de change négatif sur l'exercice (-21 M€) et une grande variation entre le S1 (-28,9 M€) et le S2 (+7,7 M€) ;
- Une croissance organique en baisse de -2,6%.

RÉSULTAT OPÉRATIONNEL COURANT

135,6 M€

soit 8,2% du chiffre d'affaires
171,4 M€ en 2017

La baisse du **résultat opérationnel courant** (EBIT) résulte de multiples facteurs défavorables : l'inflation du coût des matières premières dans la division automobile, l'augmentation de la masse salariale en dépit des mesures d'ajustements prises au second semestre face aux baisses d'activités dans les 3 divisions, et la hausse des amortissements.

MARGE OPÉRATIONNELLE

8,2% en 2018

soit -2,2 points / 2017

La **marge opérationnelle** à 8,2% perd 2,2 points par rapport à l'exercice précédent, du fait, notamment, du recul du résultat opérationnel courant pour un chiffre d'affaires stable.

RÉSULTAT NET

92,1 M€

en 2018

Le **résultat net** de l'exercice 2018 s'établit à 92,1 M€, à comparer à celui de 2017 qui s'élevait à 108 M€.

FREE CASH FLOW⁽¹⁾

57,3 M€

soit +11 M€ / 2017

Le **Free Cash Flow⁽¹⁾** est en forte amélioration grâce à un bon niveau de capacité d'autofinancement et après des investissements toujours élevés à 131 M€.

(1) Capacité d'autofinancement diminuée des investissements industriels nets et des variations des BFR.



Pour consulter le communiqué complet
et toute l'information financière sur le Groupe LISI,
rendez-vous sur www.lisi-group.com

LISI AEROSPACE

Partenaire sur le nouveau programme 777X de Boeing

Boeing a retenu LISI AEROSPACE comme partenaire pour la fourniture de fixations pour le nouveau programme 777X. Le 777X sera le plus grand et le plus performant des avions biréacteurs, avec une consommation de carburant réduite de 12 % et des coûts d'exploitation inférieurs de 10 % par rapport à la concurrence. Il présentera également un certain nombre d'améliorations concernant le confort des passagers.

Saint-Ouen-L'Aumône labellisé « Vitrine Industrie du Futur »

L'usine de LISI AEROSPACE à Saint-Ouen-L'Aumône, en région parisienne, a reçu de l'Alliance Industrie du Futur le label « Vitrine Industrie du Futur ». Il distingue des projets industriels remarquables et inspirants. Depuis sa création en 2015, l'Alliance a labellisé plus de 45 entreprises et contribué à la diffusion de bonnes pratiques en termes de transformation industrielle, organisation de la production et digitalisation.



Palmarès « Meilleur Employeur 2019 »

D'après une étude menée par le magazine Capital et l'institut d'études Statista, LISI AEROSPACE figure parmi les 500 meilleurs employeurs de France. L'entreprise atteint même la 17^e position dans sa catégorie : aéronautique, ferroviaire et naval.



La division LISI AEROSPACE s'est investie cette année avec l'équipe SODEBO Ultim pour la construction du nouveau trimaran de course SODEBO Ultim³.

Ce partenariat technique, en place déjà depuis plus de dix ans, a été l'occasion de démontrer, une fois encore, l'expertise technique, les capacités d'innovation et de réactivité de LISI AEROSPACE sur des pièces métalliques de haute technologie.

PERSPECTIVES 2019 :

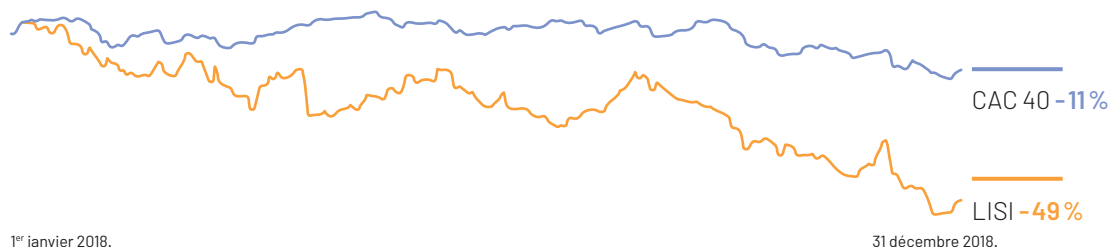
Résultats annuels 2018

- **Dans la division aéronautique**, les orientations de marché sont plutôt positives aux États-Unis sur l'ensemble des segments sur lesquels opère la division. Boeing bénéficiera du lancement du 777X pour lequel LISI AEROSPACE a développé de nombreux produits (fixations pour la voilure composite et notamment des technologies permettant de résister au foudroiement, aux systèmes de fixations temporaires et permanentes les plus avancés).
 - En Europe, la division n'anticipe pas de reprise significative, le rythme de production de l'A350 étant stabilisé à un niveau inférieur aux cadences prévues. Le niveau de coûts étant ajusté en Europe, la contribution de cette activité devrait s'améliorer sur l'ensemble de l'exercice à venir.
 - Le niveau d'activité dans les « Composants de Structure » devrait rester soutenu grâce à la poursuite de la montée en cadence du moteur LEAP et à l'ensemble du secteur des moteurs.
- **La division automobile** prévoit au mieux une stabilité de la demande par rapport au dernier trimestre de 2018. Le marché chinois devrait demeurer atone dans un contexte global où les changements de mix produits continuent à évoluer. LISI AUTOMOTIVE poursuivra les développements de pièces à forte valeur ajoutée. En revanche, sur le front des matières premières, la situation apparaît plus stable qu'en 2018. La division est pleinement engagée dans l'ajustement de ses capacités et de ses coûts au niveau actuel de la demande et dans l'intensification des synergies commerciales et techniques avec les sociétés américaines Termax et Hi-Vol.
- **La division médicale** devra relever les défis techniques liés au lancement de nombreux produits complexes. Le renouvellement du contrat avec le client historique Stryker pour le site de LISI MEDICAL Orthopaedics concentre les efforts de l'équipe dirigeante de LISI MEDICAL sur le premier semestre de 2019.

20,50 € PAR ACTION COURS AU 31 DÉCEMBRE 2018

Évolutions comparées du cours de bourse de LISI et du CAC 40

Base 100 au 1^{er} janvier 2018



Le titre LISI

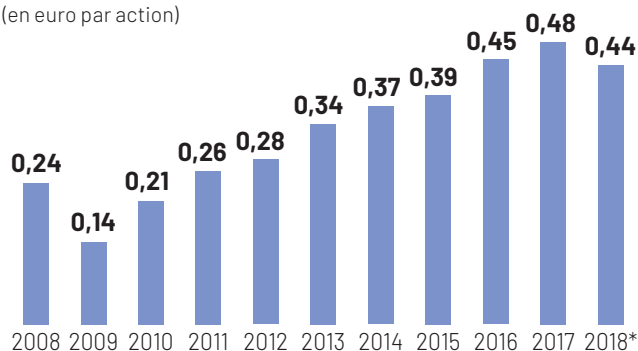
Le titre LISI est coté en continu sur le compartiment A d'Euronext Paris et appartient aux Indices CAC Aéronautique & Défense, CAC All Shares, CAC All-Tradable, CAC Industriels, CAC Mid&Small, CAC Small.

Il est éligible au PEA et au SRD.

Variation du cours de bourse Au 31 décembre 2018	Variation	+ Haut (€)	+ Bas (€)
Depuis le 1 ^{er} janvier 2018	-48,9%	41,75	18,80
Sur 5 ans	-4,9%	47,58	17,83

Évolution du dividende

(en euro par action)

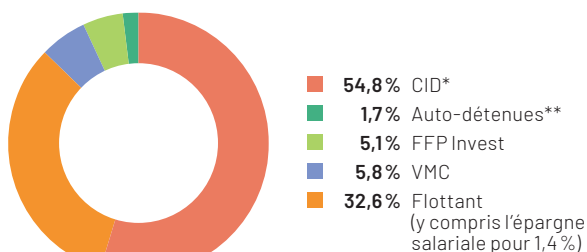


* soumis à l'approbation de l'Assemblée Générale Mixte du 26 avril 2019.

Actionnariat

54 114 317

actions au 31 décembre 2018



* Dont participations directes et indirectes :

VMC : 20,95 %
FFP Invest : 18,96 %
CIKO : 16,87 %

** Réservées aux programmes d'actions sous conditions de performance

INSCRIPTION

Pour recevoir notre lettre d'information et le calendrier des prochaines réunions, vous pouvez vous inscrire sur notre liste de diffusion en ligne à l'adresse suivante :

www.lisi-group.com/fr/lettres-aux-actionnaires

PROCHAINS RENDEZ-VOUS INFORMATION FINANCIÈRE

25 avril 2019 : chiffre d'affaires du 1^{er} trimestre clos le 31 mars 2019

3 mai 2019 : Paiement des dividendes

24 juillet 2019 : résultats du premier semestre clos le 30 juin 2019

23 octobre 2019 : chiffre d'affaires du 3^e trimestre clos le 30 septembre 2019

25 juin 2019 : Toulouse

En partenariat avec et



et



DEUX MÉTIERS : FIXATIONS ET COMPOSANTS

Fixations d'assemblage

L'origine du Groupe : les Etablissements JAPY à Beaucourt (Territoire de Belfort), créateur de la visserie industrielle en France en 1806.

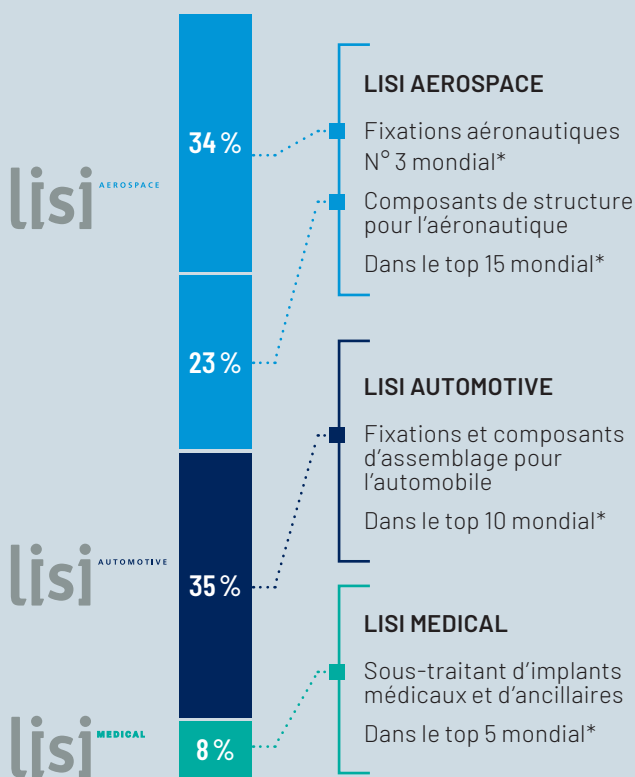
- ▶ Une fonction commune à toutes les divisions du Groupe : assembler des pièces, des éléments ou des équipements tout en permettant leur « démontabilité ».
- ▶ Des formes, des dimensions, une métallurgie, des matières premières, des technologies ou des finitions propres à l'usage auquel elles sont destinées.

Les acquisitions récentes : RTi REMMELE en 2016 dans le domaine médical de la chirurgie mini-invasive ; TERMAX en 2017 dans les fixations clippées et HI-VOL Products en 2018 dans les composants de sécurité pour les équipementiers automobiles.

Composants de structure

Les dernières acquisitions : les groupes CREUZET en 2010 et MANOIR en 2014 comme relais de croissance dans le secteur aéronautique.

Les marchés clés du Groupe en 2018



% DU CA CONSOLIDÉ

* Estimations LISI

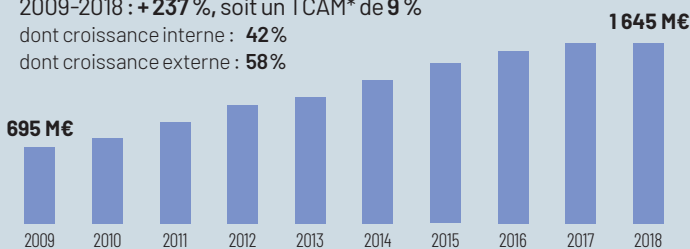
NOS PERFORMANCES FINANCIÈRES

Évolution du chiffre d'affaires depuis 10 ans

2009-2018 : **+237%**, soit un TCAM* de **9%**

dont croissance interne : **42%**

dont croissance externe : **58%**



* TCAM : Taux de Croissance Annuel Moyen.

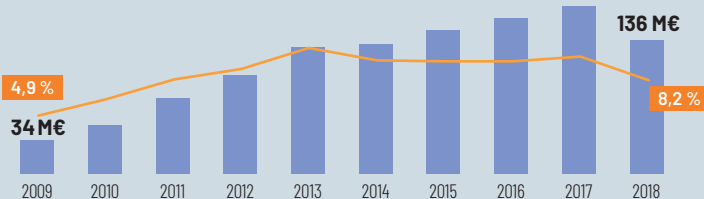
Évolution de la marge opérationnelle depuis 10 ans

Croissance du ROC sur 10 ans **x4** soit un TCAM* de **15%**

Objectif d'une marge opérationnelle de 10 % globalement tenu en dehors de la période de crise 2009, dont les conséquences se sont fait sentir dans les performances du Groupe durant les 2 années suivantes (2010-2011) et de 2018

■ ROC : Résultat Opérationnel Courant en millions d'euros

■ MOP : Marge Opérationnelle égale au ROC en pourcentage du CA



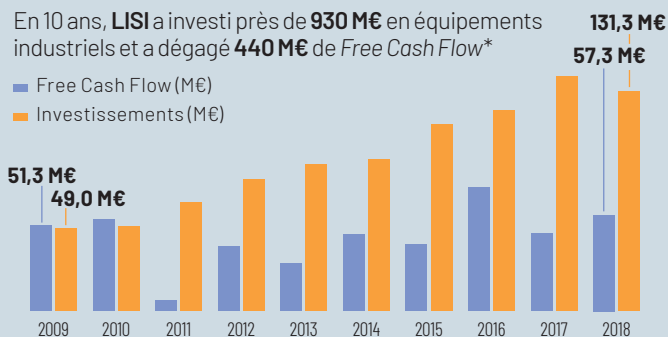
* TCAM : Taux de Croissance Annuel Moyen.

Des programmes d'investissements ambitieux autofinancés

En 10 ans, LISI a investi près de **930 M€** en équipements industriels et a dégagé **440 M€** de Free Cash Flow*

■ Free Cash Flow (M€)

■ Investissements (M€)



* Free Cash Flow (Autofinancement libre) : capacité d'autofinancement diminuée des investissements industriels nets et des variations des BFR.

Une structure financière toujours saine

Sur la même période, l'**Endettement Financier Net** a crû de **+311 M€** quand les **capitaux propres** augmentaient de **+493 M€**

■ Endettement Financier Net (M€)

■ EFN en % des capitaux propres = « **Gearing** »

