

14 octobre 2005

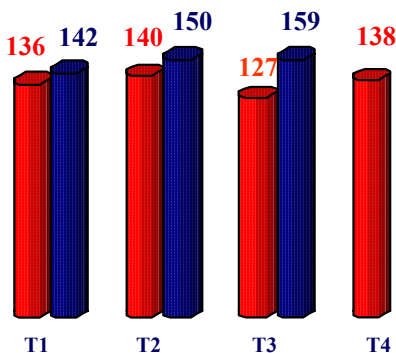


Chiffre d'affaires consolidés trimestriels

En Millions d'€uros

2004

2005

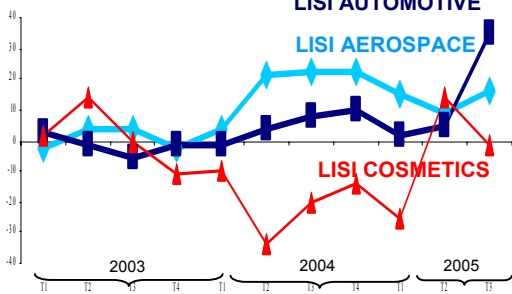


Évolution en % du C.A par division / N-1

LISI AUTOMOTIVE

LISI AEROSPACE

LISI COSMETICS



POURSUITE DE LA CROISSANCE ORGANIQUE + 4,7 % RELAYEE PAR L'INTEGRATION DE KNIPPING + 24,9 %

La croissance organique se prolonge sur le 3^{ème} Trimestre, le groupe affichant avec l'intégration de Knipping effective depuis le 1^{er} juillet, un chiffre d'affaires en hausse de + 24,9 % dont + 4,7 % à périmètre et taux de change constants.

Le chiffre d'affaires au 30 septembre 2005 s'établit donc à 451 M€, en hausse de + 11,8 % par rapport à la même période de 2004 (+ 5,3 % à périmètre et taux de change constants). Pour la première fois, la part réalisée hors de France représente plus de la moitié des ventes à 53 % du total soit 241 M€.

LISI AEROSPACE (39 % du C.A) : activité toujours soutenue

Chez AIRBUS, les prises de commandes au nombre de 91 en septembre ont atteint leur meilleur niveau de l'année. Sur le plan des livraisons, AIRBUS confirme son avance avec 271 appareils livrés à comparer à 217 appareils pour BOEING. L'avionneur européen prévoit de livrer 360 appareils en 2005. L'événement attendu du trimestre est la confirmation du lancement industriel de l'A350 pour une mise en service en 2010.

Les chiffres du T3 de LISI AEROSPACE sont toujours en forte progression à + 16,0 % en données publiées et + 15,8 % en données comparables, l'impact dollar s'atténuant sur la période. Sur les 9 premiers mois de l'année, le chiffre d'affaires de la division Aéronautique atteint 177 M€ soit une hausse de + 13,2 % par rapport aux ventes de 2004 dont + 14,7 % à dollar constant.

- **Les USA** enregistrent encore une bonne activité (+ 34,5 % sur le 3^{ème} trimestre), avec la mise en place d'une équipe supplémentaire pour la fin de semaine sur le site de Torrance. Les entrées de commandes n'ont pas été perturbées par la grève chez BOEING.

Parallèlement, conformément au plan annoncé, les premières pièces de la nouvelle usine au Canada (Dorval) ont été livrées en septembre, l'usine ayant été qualifiée AS9100.

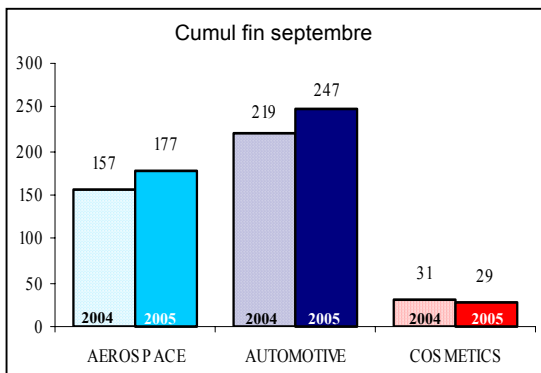
- **En Europe**, l'activité (+ 15,6 %) bénéficie de la montée en puissance des motoristes et des programmes « single aisle ». En revanche, l'activité sur l'A380 devrait redémarrer seulement au cours du T4 2005. Le projet de doublement de l'usine de Saint-Ouen l'Aumône entre maintenant dans sa phase de réalisation.

La B.U. Racing connaît au cours du T3 le traditionnel creux d'activité saisonnier en attendant la campagne 2006 avec les nouveaux moteurs V8 en Formule 1. Des contacts avec Honda Racing Development s'annoncent prometteurs.

LISI AUTOMOTIVE (55 % du C.A.) : intégration de Knipping conforme

Dans un marché européen assez atone (+ 0,2 % à fin 08-2005), le marché français fait figure d'exception en affichant pour septembre 2005 une hausse de + 7,6 % par rapport à 2004 et + 4,6 % en cumul. Sur le cumul des huit premiers mois, les constructeurs français sont en baisse PSA (- 3,0 %) et Renault (- 2,2 %) ainsi que Ford (- 2,8 %) et DaimlerChrysler (- 1,8, %). En revanche, les constructeurs affichant des performances positives sont BMW (+ 14,5 %) et Volkswagen (+ 4,8 %). La prévision des deux constructeurs français en terme de production est plus préoccupante avec un déstockage engagé et des journées de chômage prévues sur le T4 2005.

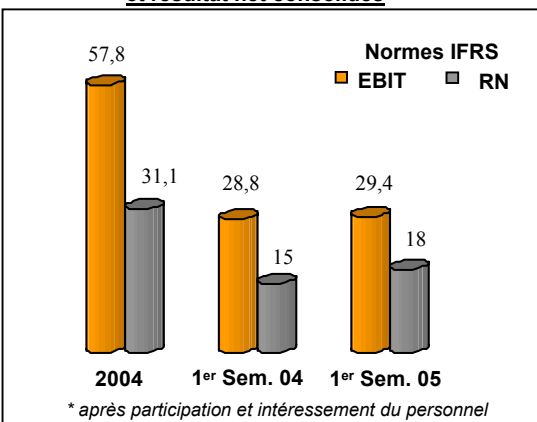
Chiffre d'affaires en M€ par division



LISI AUTOMOTIVE, avec un chiffre d'affaires cumulé de 247 M€, après intégration de Knipping qui contribue pour 26 M€, affiche une progression de + 12,9 % et en données comparables un léger recul de - 0,9 % depuis le début de l'année. Sur le trimestre, les chiffres publiés sont en progression de + 34,8 % masquant en réalité une baisse à périmètre constant de - 3,9 % et corrigé de l'effet matière une baisse des volumes de - 7,6 %. Cette baisse des volumes reflète une réalité industrielle difficile, marquée par un effort de déstockage de l'ensemble de la chaîne de valeur automobile. Les différents sites de production du groupe devront eux-même s'adapter momentanément par des mesures d'ajustement. La situation du site industriel de LISI AUTOMOTIVE Gradel devient très difficile suite au désengagement progressif de Delphi. L'activité des fixations clippées a connu une reprise en septembre dans la lignée du développement de nombreux nouveaux produits.

A contrario, l'intégration de la société KNIPPING permet d'atténuer ce phénomène. Sa contribution sur la période est de 26 M€, en hausse de plus de 10 % par rapport à 2004. Le marché allemand étant toujours bien orienté, cette progression devrait perdurer et permettre à LISI AUTOMOTIVE de consolider son chiffre d'affaires en Allemagne dans les prochains mois. Le plan d'intégration de Knipping se déroule selon le calendrier attendu, notamment le contrat de distribution avec l'Espagne a été résilié pour utiliser Knipping comme distributeur de l'ensemble des produits de LISI AUTOMOTIVE en Espagne.

Résultat opérationnel courant (EBIT*) et résultat net consolidés



LISI COSMETICS (6 % du C.A.) : croissance positive

La tendance des ventes reste positive à + 3,5 % sur le T3 à périmètre et dollar constants malgré la faible activité de la B.U plastique qui se prolongera jusqu'à la fin de l'exercice. Par contre, les confirmations de commandes de la B.U métal permettent de compenser cette baisse. Globalement, le redressement de l'activité sera bien confirmé sur l'ensemble de l'année 2005.

CONCLUSION

Cette croissance en données consolidées est réalisée, d'une part grâce à l'aéronautique qui compense la baisse des volumes automobiles et d'autre part, grâce à l'intégration de Knipping dont l'impact est de près de 20 % au niveau du groupe sur le trimestre.

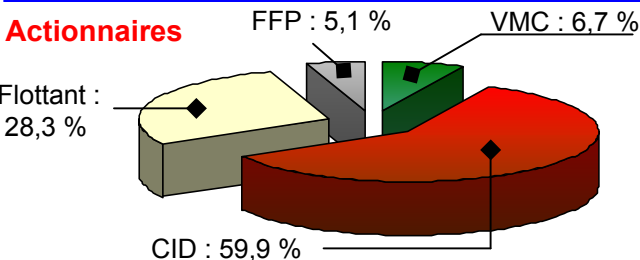
Cette situation pourrait se prolonger jusqu'à la fin de l'exercice avec notamment :

- la confirmation de la bonne activité de l'aéronautique,
- l'adaptation des structures de production à la demande automobile,
- l'intégration de Knipping,
- la stabilisation des résultats de la division Cosmetics.

Données boursières

Capitalisation boursière	546 M€ (55,20 € au 30/09/05)
Nombre de titres	9 896 834
Extrêmes 05 (ajustés)	61,70 € / 40,71€
Dividende 04	0,90 €
Code Reuters	GFII.PA
Code Bloomberg	FII FP
NextPrime FTSE 215	
Code ISIN	FR0000050353

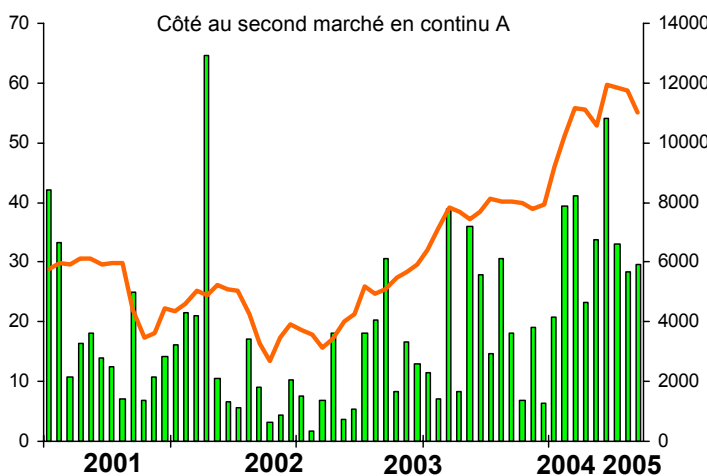
Actionnaires



Cours de bourse – Capitaux échangés

En €

Milliers d'euros



Historique

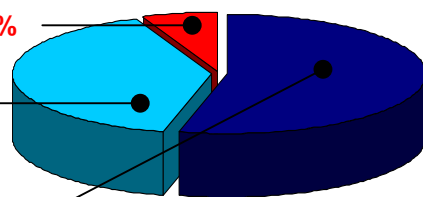
- GFI a pour origine le rapprochement dans les années 60 de cinq entreprises familiales, toutes spécialisées dans le métier de la visserie-boulonnerie, qui ont fusionné par étape pour donner naissance en 1968 à GFD, 1^{er} fabricant français de fixations industrielles et pièces d'assemblage.
- En 1977, GFD a pris le contrôle de BLANC AERO, leader français des fixations aéronautiques ; le nouvel ensemble a pris alors le nom de GFI et s'est introduit au Second Marché de la Bourse de Paris en 1989.
- Depuis 1991, GFI Industries poursuit une politique active de croissance externe – 18 acquisitions ont été réalisées : THIANT, FDM, BELEY, MOHR und FRIEDRICH (All), GRADEL et GERVAIS LE PONT, RAPID SA dans l'Automobile – SERICA, L'EUMAIL et LEOPLAST (I) dans le Packaging – ARS Industries dans les Voies Ferrées – MEGNIN dans l'Industrie, HI-SHEAR Corporation (EU), AIRTEC, APT (EU), BAB, A-1 (EU) et FT BESTAS (Turquie) dans l'Aéronautique.
- En 1999, fermeture de FDM dans l'Automobile et cession d'APT Construction (EU) dans l'Aéronautique.
- En 2001, cession de GFD dans la visserie-boulonnerie standard.
- Le 14 mai 2002 : GFI Industries devient LISI acronyme de LInk Solutions for Industry.
- Août 2002 : Acquisition de The MONADNOCK Company (EU) : spécialisée dans le domaine des fixations clippées utilisées dans les aménagements intérieurs des appareils.
- Octobre 2002 : Cession d'ARS INDUSTRIES dans les fixations pour le ferroviaire.
- Juin 2004 : Acquisition à 90 % de la société FORM a.s, spécialisée dans la frappe à froid et la reprise de précision pour l'automobile. Elle est implantée en République Tchèque au cœur de la zone des nouvelles implantations des constructeurs et équipementiers automobiles.
- Novembre 2004 : LISI COSMETICS a signé la vente de sa filiale LISI COSMETICS Italia située à Turin.
- Juillet 2005 : Acquisition du Groupe KNIPPING, spécialisée dans la fabrication de fixations (vis à tôle, vis à rondelles, vis pour matériaux plastiques, pour moteurs et boîtes de vitesse), de pièces découpées et de composants pour l'automobile. KNIPPING est aussi un spécialiste des traitements de surface.

Marché - Activité

COSMETICS : 6 %

AEROSPACE : 40 %

AUTOMOTIVE : 54 %



1^{er} semestre

(CA 292 M€)

PROFIL DU GROUPE

■ Un métier : Composants d'assemblage multi-fonctionnels

- Problématique identique : optimisation de la fonction d'assemblage.
- Logiques similaires : recherche de valeur technologique, co-développement, offre globale.
- Process de fabrication communs.

■ Trois marchés avec des positions de leader

- Fixations et pièces d'assemblage aéronautiques : N° 3 mondial.

Concurrents : ALCOA Fast. Syst. (groupe Alcoa), PCC, Mc Kechnie

- Fixations et pièces mécaniques automobiles : N° 4 mondial.

Concurrents : 3 groupes mondiaux : Textron, ITW, TRW.

Spécialistes européens : Kamax (All), Nedschroef (NI), Finnveden (SWE), Fontana (It), Raymond (Fr).

- Packaging pour parfumerie et cosmétiques : dans le TOP 5 mondial.

Concurrents : Alcan, REXAM Beauty, Qualipac (Pochet), Texen (PSB).

■ 49 % du CA consolidé est réalisé à l'étranger.

Données financières (ajustées)

	2002	2003	2004
Dividende global (en €)	0,93	1,20	0,90
Cours le + haut (en €)	27,45	33,00	43,36
Cours le + bas (en €)	11,06	14,40	30,00
Capitaux quotidiens échangés (en K€)	149	118	174

Résultats 1^{er} semestre 2005 par secteur d'activité

En M€	EBITDA	EBIT	CAF	Inv.	Effectifs
AEROSPACE	21,0	16,9	15,0	9,7	2 227
AUTOMOTIVE	20,7	11,5	16,3	10,4	2 558
COSMETICS	1,5	0,1	0,4	2,7	486
Holding	0,5	0,9	0,6		9
TOTAL	43,7	29,4	32,3	22,8	5 280



CONTACTS LISI

Gilles KOHLER : **Président Directeur Général**

Emmanuel VIELLARD : **Vice-Président Directeur Général**

☎ 03 84 57 00 77 Fax : 03 84 57 02 00

CONTACT D'ANIMATION
ODDO Midcap – LYON
H. GINOT ☎ 04 72 68 27 60