



PREMIER TRIMESTRE 2005 DANS LA TENDANCE 2004

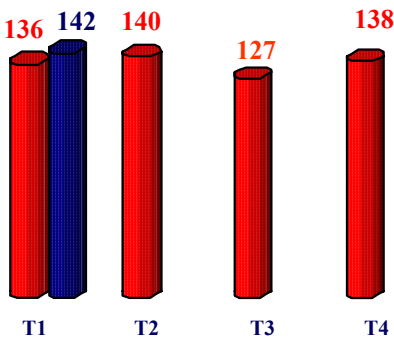
Le chiffre d'affaires du 1^{er} trimestre 2005 atteint 142,1 M€ soit une progression de 4,6 % par rapport au 1^{er} trimestre 2004 en données publiées. L'effet dollar reste significatif sur la période puisque le taux moyen 2005 ressort à 1,30 contre 1,23 en 2004. Après le retraitement de l'acquisition tchèque de FORM a.s non consolidée au 1^{er} trimestre 2004 (chiffre d'affaires de 2,1 M€ au 1^{er} trimestre 2005) et de la sortie de LISI COSMETICS Italia, le chiffre d'affaires évolue de + 4,7 % à périmètre et taux de change constants.

Chiffre d'affaires consolidés trimestriels

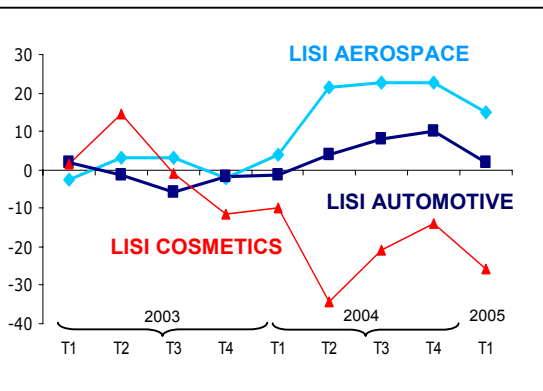
En Millions d'euros

2004

2005



Évolution en % du C.A par division / N-1



LISI AEROSPACE (41 % du C.A) : poursuite d'une activité soutenue dans un contexte toujours très porteur

Tant pour les compagnies européennes, qu'asiatiques la tendance du trafic aérien reste très favorable, ce qui les pousse à renouveler et accroître les capacités en avions modernes et économiques. Au niveau des commandes, Boeing prend l'avantage en ce début d'année face à Airbus en l'absence de créneaux disponibles pour des livraisons rapides de la gamme monocouloirs.

Embraer prévoit plus de 145 avions par an pour 2005 – 2007 avec des besoins de ses clients qui se concentrent sur les avions compris entre 70 et 110 sièges. Seul Bombardier présente une activité en légère régression, exception qui vient d'être démentie par la récente commande de Skywest.

Dans ce contexte toujours porteur, l'activité aéronautique du groupe LISI reste toujours orientée à la hausse à la fois en Europe comme aux USA :

- En Europe, la montée en puissance des programmes autres que l'A380 ainsi que la mise en place du nouveau contrat avec Airbus entraînent une très forte activité des sites de production. Ainsi, malgré l'arrêt technique programmé de la chaîne de montage de l'A380 sur la totalité du trimestre et des demandes sur ce programme qui marquent une pause, la prise de commandes reste au-dessus du budget. La croissance reste donc soutenue, à + 15,9 %, maintenue par ailleurs par la pression d'Airbus qui espère atteindre la cadence de 30 avions par mois pour les monocouloirs (contre 25 aujourd'hui).

- Aux USA, l'activité de nos sites continue, comme prévu, à fortement progresser (+ 20,6 % et + 27,8 % en \$) grâce à la montée en charge très rapide des nouveaux contrats avec Boeing, Airbus et Embraer.

Enfin, l'activité de niche concentrée sur le Racing continue à bien se comporter (+ 3,6 % sur le trimestre) bénéficiant du regain de concurrence lors des premières courses de Formule 1.

A ce jour, aucune raison évidente d'inversion de tendance n'est visible dans les prochains mois. L'activité devrait par conséquent rester toujours très soutenue, ce qui a conduit la division aéronautique à accélérer son programme d'investissements et d'embauches.

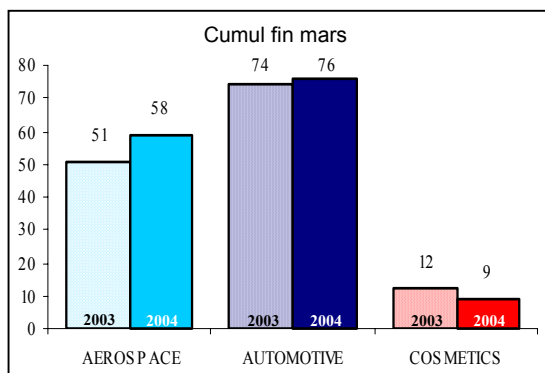
LISI AUTOMOTIVE (54 % du C.A) : un début d'année mitigé

Les seuls chiffres disponibles à ce jour sur le 1^{er} trimestre sont ceux qui concernent le marché français. En dépit d'un contexte assez morose et d'une consommation peu dynamique, celui-ci demeure convenable avec une progression en cumul à fin mars de + 3,9 % en données brutes et de + 5,5 % à nombre de jours ouvrables comparables.

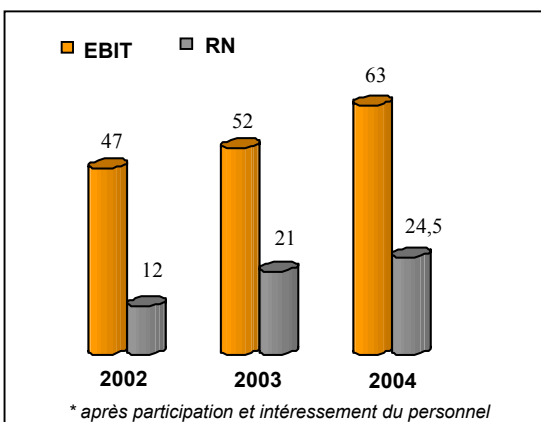
Les données concernant le marché européen à fin mars ne sont pas encore publiées mais elles indiquaient sur les deux premiers mois un retrait de l'ordre de 2,3 % avec des tendances disparates selon les constructeurs : des évolutions positives de + 0,6 % pour Renault, + 11,6 % pour BMW, + 3,4 % pour GM alors que PSA reculerait de - 2,6 %, DaimlerChrysler - 5,1 %, Ford - 5,7 %, VW - 2,5 %.



Chiffre d'affaires en M€ par division



EBIT* et résultats nets consolidés



Aux USA, le mois de mars a permis de rétablir un début d'année difficile avec une évolution quasiment stable à - 0,7 % en cumul à fin mars 2005.

La situation est donc mitigée : si l'on a assisté au cours de la période à une baisse des stocks de l'ensemble de la chaîne de valeur, les appels de livraison sur les chaînes de montage de nos principaux clients ont en revanche été plutôt décevants. Cette situation est illustrée par des journées de chômage technique : chez PSA Sochaux (307), Aulnay (C2 / C3), Madrid (VUL) et Coventry (206) ainsi que chez RENAULT (incendie dans la fonderie moteur), chômage à Sandouville (Vel Satis et Laguna) et Valladolid (Modus). Ces fermetures ont eu un impact sur les équipementiers qui ont réduit en parallèle leur programme.

Ainsi, après un bon début d'année, le mois de mars a vu un certain ralentissement des demandes de livraison. L'activité reste néanmoins en légère progression sur le trimestre (+ 2 %) grâce à l'impact positif des nouveaux produits, à l'intégration de FORM a.s, ainsi qu'à la montée en puissance de l'unité de production du Canada (+ 60 %) et de la Chine (+ 44 %). En revanche, la B.U clippées (Rapid) voit son activité s'éroder notamment en Allemagne.

Ces premières tendances de marché confortent notre scénario sur 2005 qui se présenterait comme une année de transition : un effet volume limité, des matières premières à un niveau toujours élevé et une pénétration sur le marché allemand toujours difficile.

LISI COSMETICS (6 % du C.A) : marché à un niveau toujours bas

Les premiers mois de 2005 confirment la tendance déjà difficile de 2004 : faiblesse de la demande sur les produits existants, peu de nouveaux produits, des volumes toujours faibles et une durée de vie des produits et des nouvelles marques très éphémère.

A titre d'exemple, LVMH, l'un de nos principaux clients, a indiqué un chiffre d'affaires dans le domaine des parfums en baisse de 1,3 % pour l'ensemble de l'année 2004 alors que toutes les autres divisions du groupe ont progressé.

Avec un début d'année 2005 très faible en terme de besoins chez nos clients, le chiffre d'affaires de notre division poursuit son érosion, ce qui, avec un effet de base défavorable, donne un recul de - 25,8 % dont - 21,6 % à périmètre constant après la cession de la filiale italienne.

Pour les mois à venir, les lancements du 2^{ème} trimestre 2005 sont confirmés ce qui devrait permettre de retrouver un peu de marge dans l'activité par rapport au niveau du 1^{er} trimestre 2005.

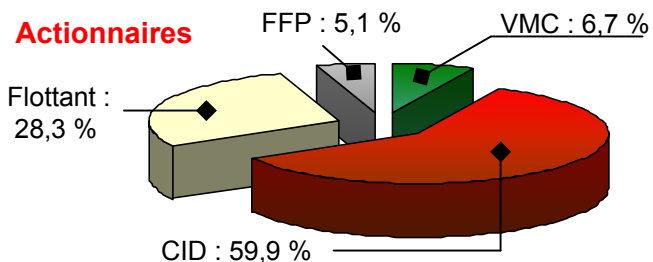
En conclusion, après un 1^{er} trimestre en croissance de + 4,7 % en données comparables, conforme aux budgets, le groupe maintient ses objectifs de croissance organique.

Par ailleurs, le projet de croissance externe en Allemagne dans l'automobile poursuit son cours et pourrait, conformément à ce qui avait été annoncé, être finalisé vers la fin du deuxième trimestre 2005 si aucun élément significatif d'audit ne venait compromettre ce projet.

Données boursières

Capitalisation boursière	553 M€ (55,85 € au 31/03/05)
Nombre de titres	9 896 834
Extrêmes 05 (ajustés)	43,36 € / 30,00€
Dividende global 03	1,35 €
Code Reuters	GFII.PA
Code Bloomberg	FII FP
NextPrime FTSE 215	
Code ISIN	FR0000050353

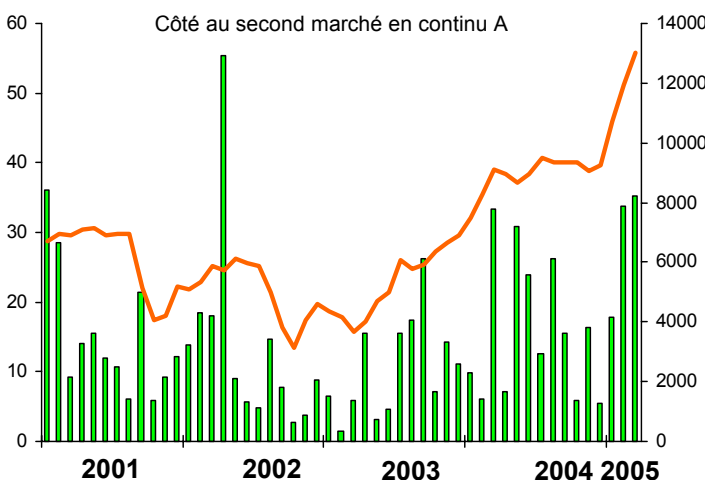
Actionnaires



Cours de bourse – Capitaux échangés

En €

Milliers d'euros



Historique

- GFI a pour origine le rapprochement dans les années 60 de cinq entreprises familiales, toutes spécialisées dans le métier de la visserie-boulonnerie, qui ont fusionné par étape pour donner naissance en 1968 à GFD, 1^{er} fabricant français de fixations industrielles et pièces d'assemblage.
- En 1977, GFD a pris le contrôle de BLANC AERO, leader français des fixations aéronautiques ; le nouvel ensemble a pris alors le nom de GFI et s'est introduit au Second Marché de la Bourse de Paris en 1989.
- Depuis 1991, GFI Industries poursuit une politique active de croissance externe – 18 acquisitions ont été réalisées : THIANT, FDM, BELEY, MOHR und FRIEDRICH (All), GRADEL et GERVAIS LE PONT, RAPID SA dans l'Automobile – SERICA, L'EUMAIL et LEOPLAST (I) dans le Packaging – ARS Industries dans les Voies Ferrées – MEGNIN dans l'Industrie, HI-SHEAR Corporation (EU), AIRTEC, APT (EU), BAB, A-1 (EU) et FT BESTAS (Turquie) dans l'Aéronautique.
- En 1999, fermeture de FDM dans l'Automobile et cession d'APT Construction (EU) dans l'Aéronautique.
- En 2001, cession de GFD dans la visserie-boulonnerie standard.
- Le 14 mai 2002 : GFI Industries devient LISI acronyme de LInk Solutions for Industry.
- août 2002 : Acquisition de The MONADNOCK Company (EU) : spécialisée dans le domaine des fixations clippées utilisées dans les aménagements intérieurs des appareils.
- Octobre 2002 : Cession d'ARS INDUSTRIES dans les fixations pour le ferroviaire.
- Juin 2004 : Acquisition à 90 % de la société FORM a.s, spécialisée dans la frappe à froid et la reprise de précision pour l'automobile. Elle est implantée en République Tchèque au cœur de la zone des nouvelles implantations des constructeurs et équipementiers automobiles.
- Novembre 2004 : LISI COSMETICS a signé la vente de sa filiale LISI COSMETICS Italia située à Turin.

Marché - Activité

PROFIL DU GROUPE

■ Un métier : Composants d'assemblage multi-fonctionnels

- Problématique identique : optimisation de la fonction d'assemblage
- Logiques similaires : recherche de valeur technologique, co-développement, offre globale
- Process de fabrication communs.

■ Trois marchés avec des positions de leader

- Fixations et pièces d'assemblage aéronautiques : N° 3 mondial

Concurrents : ALCOA Fast. Syst. (groupe Alcoa), SPS (groupe PCC), Mc Kechnie

- Fixations et pièces mécaniques automobiles : N° 4 mondial

Concurrents : 3 groupes mondiaux : Textron, ITW, TRW

Spécialistes européens : Kamax (All), Nedschroef (NI), Finnveden (SWE), Fontana (It), Raymond (Fr)

- Packaging pour parfumerie et cosmétiques : dans le TOP 5 mondial

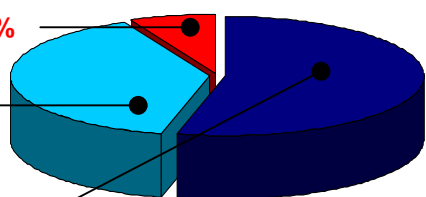
Concurrents : TPI (Pechiney), REXAM Beauty, Qualipac (Pochet), Texen (PSB), ILEOS (Nordest)

■ 49 % du CA consolidé est réalisé à l'étranger

COSMETICS : 7 %

AEROSPACE : 39 %

AUTOMOTIVE : 54 %



Année 2004

(CA 541 M€)

Données financières (ajustées)

	2002	2003	2004
Dividende global (en €)	0,93	1,20	1,35
Cours le + haut (en €)	27,45	33,00	43,36
Cours le + bas (en €)	11,06	14,40	30,00
Capitaux quotidiens échangés (en K€)	149	118	174

Résultats 2004 par secteur d'activité

En M€	EBITDA	EBIT	CAF	Inv.	Effectifs
AEROSPACE	47,9	36,2	35,3	10,8	2 087
AUTOMOTIVE	41,8	26,1	31,6	16,1	2 596
COSMETICS	2,2	0	-0,2	1,7	531
Holding	1,6	0,9	1,5		9
TOTAL	93,5	63,2	68,2	28,6	5 223



CONTACTS LISI

Gilles KOHLER : **Président Directeur Général**

Emmanuel VIELLARD : **Vice-Président Directeur Général**

☎ 03 84 57 00 77 Fax : 03 84 57 02 00

CONTACT D'ANIMATION
ODDO Midcap – LYON
H. GINOT ☎ 04 72 68 27 60