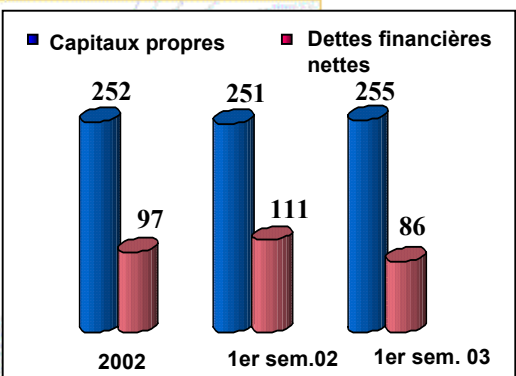
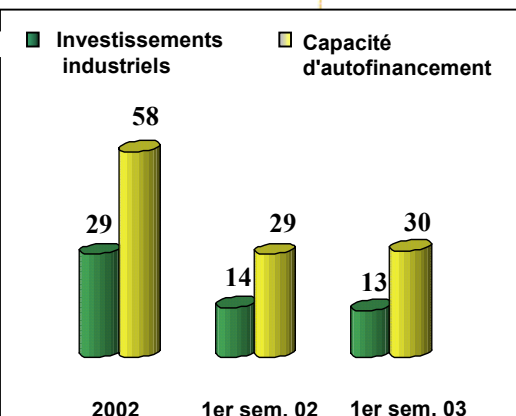
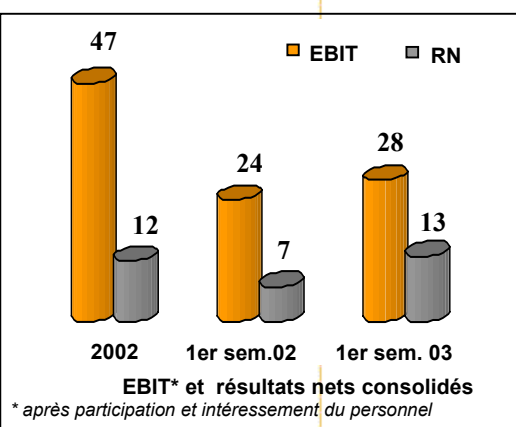
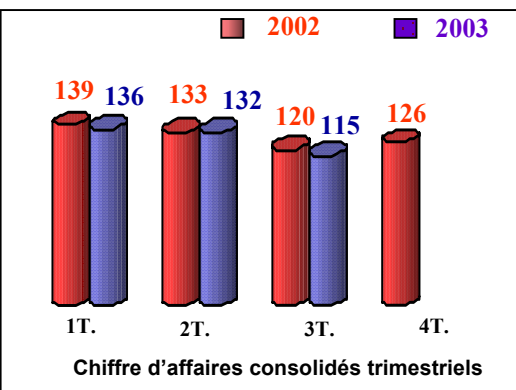


En Millions d'euros



ACTIVITE GLOBALE DU 3^{ème} TRIMESTRE EN RETRAIT COMPAREE AUX TRIMESTRES PRECEDENTS : effet dollar, et fermeture d'usines durant l'été dans l'automobile.

Le chiffre d'affaires cumulé à la fin du troisième trimestre 2003 s'élève à 384,0 M€ contre 392,3 M€ à la même période l'an dernier, représentant une baisse de - 2, 1 % et de - 0,3 % à périmètre et taux de change constants.

Le troisième trimestre affiche une performance en retrait de - 4,2 % par rapport au trimestre comparable de 2002 et de - 1,9 % à périmètre et devises constants. La baisse est principalement imputable aux mois de juillet-août particulièrement difficiles (- 6,6 %) alors que le mois de septembre s'affiche dans la tendance du début de l'exercice (- 0,1 %). Le deuxième élément à souligner concerne la confirmation de la reprise dans l'aéronautique alors que le secteur automobile enregistre une deuxième partie de l'année moins favorable.

DES TENDANCES TOUJOURS CONTRASTEES SELON LES SECTEURS D'ACTIVITE

Concernant le secteur Aéronautique, les perspectives de marché sont confirmées par BOEING et AIRBUS (respectivement 275 et 300 pour 2003).

En Europe, l'effet A 380 soutient également l'activité à un niveau plutôt élevé. En conséquence, les livraisons sont en hausse sur le troisième trimestre de près de 10 % en Europe et de 1,6 % aux USA et confirment les évolutions favorables perçues au deuxième trimestre 2003.

Dans la division Racing, (12 % du chiffre d'affaires de la division aéronautique) le redressement des ventes se poursuit, cependant freiné par les changements de règles touchant les compétitions américaines CART, IRL et NASCAR.

L'activité Automobile évolue dans un contexte tout différent. Avec un recul des ventes de - 5,7 % au troisième trimestre 2003, LISI AUTOMOTIVE qui avait bénéficié jusque là d'une activité plutôt solide, est désormais impacté par le ralentissement de la production de ses principaux clients constructeurs. A titre d'exemple, PSA a annoncé une baisse de production au troisième trimestre 2003 de 57 000 véhicules liée à la fermeture d'usines durant l'été alors qu'en 2002, celles-ci étaient restées ouvertes. Les équipementiers ont de leur côté accéléré le mouvement qui s'est particulièrement fait sentir en août. Dans ce contexte, les mois de juillet-août ont connu une baisse de près de 10 % alors que le mois de septembre a été plus qu'équilibré (+ 1,2 %).

Dans le domaine de la Parfumerie-Cosmétiques : comme il avait été annoncé, la diminution du nombre de lancements de nouveaux produits se traduit par un ralentissement du développement des ventes de LISI COSMETICS. Le chiffre d'affaires du troisième trimestre 2003 est ainsi en léger retrait (- 0,8 %) toujours sous l'effet des mois de juillet-août particulièrement déprimés alors que là encore, l'activité se redresse en septembre.

PERSPECTIVES POUR LE DERNIER TRIMESTRE

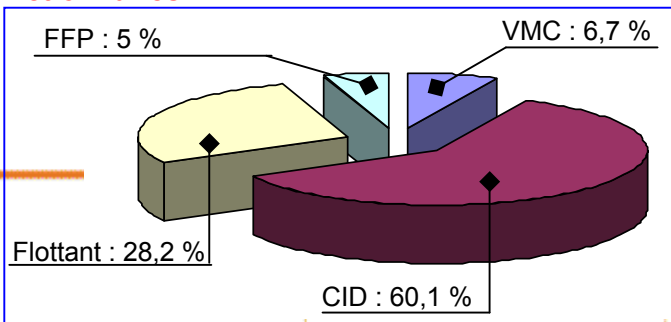
L'aéronautique devrait poursuivre son parcours plutôt favorable sous l'impulsion d'AIRBUS principalement, permettant à LISI AEROSPACE de confirmer ses bonnes performances. En revanche, les perspectives pour le quatrième trimestre 2003 dans le secteur automobile appellent à la prudence dans le sillage des annonces des grands constructeurs et équipementiers. Le positionnement favorable de LISI AUTOMOTIVE devrait atténuer la baisse du chiffre d'affaires du quatrième trimestre 2003. Le marché cosmétique pourrait rester dans la tendance constatée au troisième trimestre 2003.

En global, le chiffre d'affaires annuel restera marqué par le trou d'air des mois de juillet et août pour s'afficher dans la tendance de ce troisième trimestre.

Données boursières

Capitalisation boursière	247 M€ (25,00 € au 30/09/03)
Nombre de titres	9 866 838
Extrêmes 03 (ajustés)	27,50/14,40€
Dividende global 02	0,92 €
Code Reuters	GFII.PA
Code Bloomberg	FII FP
NextPrime FTSE 215	
Code ISIN	FR0000050353

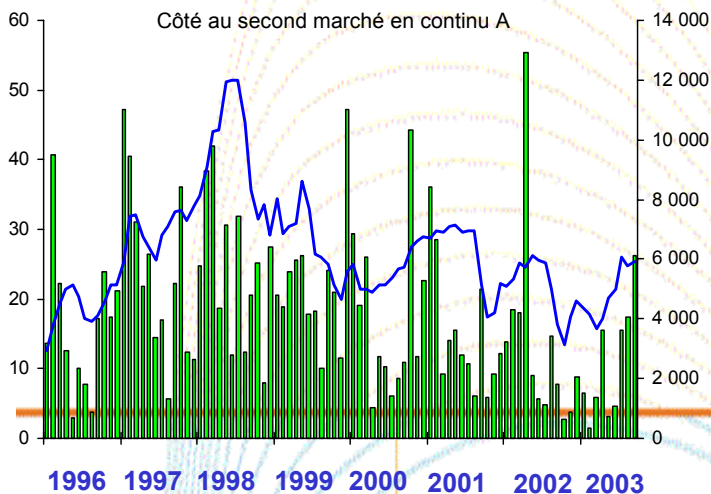
Actionnaires



Cours de bourse – Capitaux échangés

EN €

Milliers d'euros



NB : cours ajustés à la division par 5 du nominal

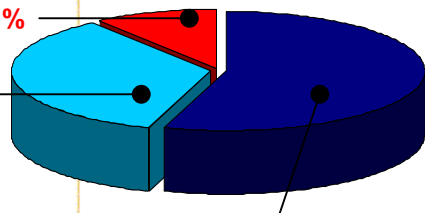
Historique

- GFI a pour origine le rapprochement dans les années 60 de cinq entreprises familiales, toutes spécialisées dans le métier de la visserie-boulonnerie, qui ont fusionné par étape pour donner naissance en 1968 à GFD, 1^{er} fabricant français de fixations industrielles et pièces d'assemblage.
- En 1977, GFD a pris le contrôle de BLANC AERO, leader français des fixations aéronautiques ; le nouvel ensemble a pris alors le nom de GFI et s'est introduit au Second Marché de la Bourse de Paris en 1989.
- Depuis 1991, GFI Industries poursuit une politique active de croissance externe – 18 acquisitions ont été réalisées : THIANT, FDM, BELEY, MOHR und FRIEDRICH (All), GRADEL et GERVAIS LE PONT, RAPID SA dans l'Automobile – SERICA, L'EUMAIL et LEOPLAST (I) dans le Packaging – ARS Industries dans les Voies Ferrées – MEGNIN dans l'Industrie, HI-SHEAR Corporation (EU), AIRTEC, APT (EU), BAB, A-1 (EU) et FT BESTAS (Turquie) dans l'Aéronautique.
- En 1999, fermeture de FDM dans l'Automobile et cession d'APT Construction (EU) dans l'Aéronautique.
- En 2001, cession de GFD dans la visserie-boulonnerie standard.
- Le 14 mai 2002 : GFI Industries devient LISI acronyme de Link Solutions for Industry.
- août 2002 : Acquisition de The MONADNOCK Company (EU) : spécialisée dans le domaine des fixations clippées utilisées dans les aménagements intérieurs des appareils.
- Octobre 2002 : Cession d'ARS INDUSTRIES dans les fixations pour le ferroviaire.

Marché - Activité

COSMETICS : 10 %

AEROSPACE : 35 %



AUTOMOTIVE : 55 %

1er semestre 2003

(CA 268,6 M€)

PROFIL DU GROUPE

■ Un métier : Composants mécaniques intelligents et multi-fonctionnels

- Problématique identique : optimisation de la fonction d'assemblage
- Logiques similaires : recherche de valeur technologique, co-développement, offre globale
- Process de fabrication communs.

■ Trois marchés avec des positions de leader

- Fixations et pièces d'assemblage aéronautiques : N° 3 mondial
Concurrents : SPS- PCC (EU), ALCOA-FAIRCHILD (EU)
- Fixations et pièces mécaniques automobiles : N° 4 mondial
N° 2 européen
Concurrents : TEXTRON (EU), ITW (EU), TRW (EU), FONTANA (I), KAMAX (All)
- Packaging pour parfumerie et cosmétiques : dans le TOP 5 mondial
Concurrents : TECHPACK (F), REXAM (GB), QUALIPAC (F)

■ 48 % du CA consolidé est réalisé à l'étranger

Données financières (ajustées)

	2000	2001	2002
Dividende global (en €)	0,91	0,91	0,92
Cours le + haut (en €)	31,30	33,70	27,45
Cours le + bas (en €)	17,41	15,20	11,06
Capitaux quotidiens échangés (en K€)	190	167	104

Résultats 1er semestre 2003 par secteur d'activité

En M€	EBITDA	EBIT	CAF	Inv.	Effectifs
AEROSPACE	15,9	11,2	11,5	3,3	1 959
AUTOMOTIVE	23,4	15,6	16,5	7,1	2 677
COSMETICS	0,9	(0,1)	1,5	2,4	794
Holding	1,2	1,1	0,5		10
TOTAL	41,4	27,8	30,0	12,8	5 440